

ISTRUZIONI USO USE INSTRUCTIONS

RIBELLE compatibile con **Bosch Gen. 2, 3 e 4**



Data 04.12. 2021



FUNZIONAMENTO E PRINCIPI GENERALI.

SpeedUp RIBELLE è il dispositivo di sblocco di velocità che mostra la velocità e altri dati reali sul display Intuvia, Nyon, Kiox o Purion dell'E-Bike motorizzata Bosch.

E' compatibile con motori Bosch Gen 2 2014/15/16/17/18/19/20/21, Active, Performance, Performance CX, Gen 3 Active Line + Active Line PLUS, Gen 4 Performance CX.

L'installazione deve essere eseguita da personale competente e professionale.

Per il buon funzionamento del dispositivo è necessario eseguire, prima dell'utilizzo dell'ebike, le procedure indicate nei seguenti punti di queste istruzioni:

- 1 - Reset Totale Punto 1.0
- 2 - Apprendimento Punto 2.(x)

Questi due punti vanno eseguiti uno dopo l'altro, senza altre funzioni in mezzo come per esempio muovere la bici, spegnere o premere altri pulsanti.

Alcune di queste operazioni si eseguono in modo diverso a seconda del tipo di display utilizzato.



1.0 RESET TOTALE

Da modalità di assistenza **OFF** premere la sequenza di tasti: **walk, meno, walk, 5 volte meno, walk.**

A conferma dell'operazione sul display appare brevemente la cifra di feedback 88,8.

2.0 APPRENDIMENTO PARAMETRI DELL' E-BIKE

2.1 CON INTUVIA DISPLAY

Premere contemporaneamente i tasti sul display Intuvia Reset + Info finchè si entra nella modalità impostazioni, quindi premere 15 volte il tasto Info. Per uscire dalla modalità impostazioni premere a lungo il tasto Reset.

2.2 CON NYON DISPLAY

E' sufficiente spegnere e riaccendere l'E-Bike dal tasto On/Off sul display Nyon.

NB: Con la funzione "pedalata personalizzata" attiva (per l'utilizzo della app Bosch dal telefonino) , lo sblocco di velocità non funziona

2.3 CON PURION DISPLAY

Da modalità di assistenza OFF premere la sequenza di tasti: **walk, meno, walk, meno, walk**, con i tasti più/meno impostare la circonferenza che viene mostrata in cm e premere **walk** per salvare.

Si ricorda che il range della circonferenza impostabile è compreso tra cm 150 e 249, per ruote da 20" fino a 29".

2.4 CON KIOX DISPLAY

Da modalità di assistenza OFF: entrare nel menu "Impostazioni" di Kiox e inserire o modificare la circonferenza ruota anche solo di 1 mm quindi confermare con il tasto "selezione"

2.5 COBI e COBI SMARTPHONE HUB

Ribelle è compatibile con display Cobi e Cobi Smartphone Hub ma da questi display è possibile solamente l'attivazione e la disattivazione dello sblocco di velocità. Tutte le altre funzioni o impostazioni devono essere fatte con uno degli altri display Bosch. Attivazione e Disattivazione sblocco velocità: premere 6 volte il tasto **walk**.

3.0 ATTIVAZIONE E DISATTIVAZIONE DELLO SBLOCCO VELOCITA'.

Da una qualsiasi delle modalità di assistenza attive digitare la sequenza di tasti: **Meno, Più, Meno, Più**

Sul display appare brevemente una animazione sui livelli della batteria. Sequenza di riempimento della batteria significa velocità sbloccata. Sequenza di svuotamento della batteria significa velocità bloccata come in originale a 25 kmH.

5.0 VISUALIZZAZIONE VERSIONE FIRMWARE di Ribelle

Da modalità di assistenza OFF premere la sequenza di tasti: **walk, meno, walk, walk**

Sul display appare brevemente la versione del firmware (per esempio 22.2 o successivi)

6.0 IMPOSTAZIONE MANUALE CIRCONFERENZA RUOTA

E' possibile impostare manualmente la circonferenza della ruota per permettere un preciso conteggio delle percorrenze e della velocità qualora il sistema Bosch fosse tarato in modo impreciso.

Da modalità di assistenza OFF premere la sequenza di tasti: **walk, meno, walk, meno, walk**, con i tasti più/meno inserire la circonferenza desiderata (in cm) e premere **walk** per salvare.

7.0 IMPOSTAZIONE LIVELLI DI COPPIA (solo per Ribelle VERSIONE PLUS)

E' possibile scegliere una delle tre impostazioni proposte da speedfun che permettono di ottenere ottimizzazioni talvolta molto importanti sulla risposta del motore. Il tipo di impostazione risponde in modo diverso da bici a bici a seconda del modo di utilizzo e della versione software di motore e batteria inserita nella ebike stessa: in certe ebike si ottengono risultati migliori con un livello piuttosto che con un'altro, e in certe ebike il risultato risulta poco apprezzabile.

Da modalità di assistenza OFF premere la sequenza di tasti: **walk, meno, walk, meno, meno, walk**, con i tasti più/meno scegliere il livello di coppia desiderato (da 1-3) e premere **walk** per salvare. Il livello impostato di default è il nr. 1

Se non si riesce ad entrare e modificare questo parametro significa che il vostro Ribelle non è della versione PLUS.

8.0 VELOCITA' DI LIMITAZIONE (solo per Ribelle VERSIONE PLUS)

E' possibile impostare il valore di velocità massima di limitazione a passi di 5 kmH, al raggiungimento della quale l'assistenza del motore si staccherà oppure, impostando su 99, la velocità massima sarà senza limiti.

Da modalità di assistenza OFF premere la sequenza di tasti: **walk, meno, walk, meno, meno, meno, walk**, con i tasti più/meno impostare la velocità massima desiderata e premere **walk** per salvare.

Se non si riesce ad entrare a modificare questo parametro significa che il vostro Ribelle non è della versione PLUS.

L'impostazione di default è su 99 (velocità massima senza limite)

9.0 STATUS PASSWORD - ANTIFURTO (solo per Ribelle VERSIONE PLUS)

E' possibile attivare la richiesta di Password per scoraggiare il furto. Ad ogni accensione dell'ebike partirà un conto alla rovescia di 15" durante il quale digitare la password di 5 caratteri; se la password non viene digitata o viene digitata errata la bicicletta si spegnerà.

La password univoca si trova stampata su di una etichetta bianca fissata al cablaggio di ribelle; è composta di 3 lettere che corrispondono a 3 tasti: **W= Walk, P= Più, M= Meno**.

Da modalità di assistenza OFF premere la sequenza di tasti: **walk, meno, walk, meno, meno, meno, meno, walk**, con i tasti più/meno spostarsi su 55 ABILITATA o 44 DISABILITATA, premere **walk** per salvare. Se da Disabilitata si passa ad Abilitata occorre digitare la password con un timeout di 15" per salvare l'impostazione.

Se non si riesce ad entrare a modificare questo parametro significa che il vostro Ribelle non è della versione PLUS.

L'impostazione di default è in Disabilitata.

10.0 APPRENDIMENTO CIRCONFERENZA RUOTA INSERITA NEL MOTORE.

Per far apprendere a Ribelle la circonferenza inserita nel motore si può procedere nel seguente modo:

Da modalità di assistenza OFF e sblocco di velocità DISATTIVATO digitare la sequenza di tasti: **walk, meno, walk, meno, meno, meno, meno, meno, meno, meno, walk**, sul display viene visualizzata la cifra 1.0, salire sull'ebike e percorrere un km circa dopodichè verrà indicata la cifra 0,0 ad indicare bisogna arrestarsi. A misura effettuata il display indicherà la cifra 33,0 per qualche secondo.

Se lo sblocco di velocità non viene disattivato il display indicherà 0,0 ad indicare che non accetta la procedura.

11.0 VISUALIZZAZIONE E RESET TRIP COUNTER

Ribelle è dotato di un contatore proprio di percorrenza azzerabile (trip) che memorizza percorrenze fino a 99,9 km. Al raggiungimento del limite massimo il contatore riprende il conteggio da 0.

Per visualizzare il contatore digitare da modalità di assistenza OFF la seguente sequenza: **walk, meno, walk, meno, meno, meno, meno, meno, meno, meno, walk**. Per azzerare il contatore premere ancora una volta **walk** durante la visualizzazione.

12.0 VISUALIZZAZIONE E RESET VELOCITA' MEDIA

Ribelle è dotato di un calcolatore proprio di velocità media (avg) che lavora escludendo dai calcoli le pause e le fermate.

Per visualizzare il calcolatore occorre digitare da modalità di assistenza OFF la seguente sequenza: **walk, meno, walk, meno, meno, meno, meno, meno, meno, meno, meno, meno, walk**. Per azzerare il contatore premere ancora una volta **walk** durante la visualizzazione

13.0 VISUALIZZAZIONE E RESET VELOCITA' MASSIMA

Ribelle è dotato di un sistema di memorizzazione di velocità massima raggiunta (max speed).

Per visualizzare la velocità massima occorre digitare da modalità di assistenza OFF la seguente sequenza: **walk, meno, walk, meno, meno, meno, meno, meno, meno, meno, meno, meno, meno, walk**. Per azzerare il contatore premere ancora una volta **walk** durante la visualizzazione

14.0 MODALITA' DIAGNOSI

Per collegare la diagnosi Bosch all'ebike è necessario che Ribelle sia settato nella modalità DIAGNOSI in modo che sia del tutto trasparente e non venga rilevato.

Per settare Ribelle nella modalità Diagnosi occorre digitare da modalità di assistenza OFF la seguente sequenza: **walk, meno, walk, meno, meno, meno, meno, meno, meno, meno, meno, meno, meno, meno, walk**. Sul display appare la cifra 66.6 ad indicare che la modalità Diagnosi è stata attivata.

Per uscire dalla modalità diagnosi premere la sequenza di tasti: **walk, meno, walk, meno, meno, meno, meno, meno, meno, meno**.

Attendere la visualizzazione della versione software di Ribelle ad indicare che si è usciti dalla modalità Diagnosi.

INFORMAZIONE IMPORTANTE:

Ribelle è dotato di una funzione di compensazione per il raggio al sistema antituning Bosch.

- Ad ogni arresto dell'ebike viene eseguita una importante operazione di compensazione durante la quale il display indica un conto alla rovescia che ripete 3,2,1 – 3,2,1 – 3,2,1 ecc...
- La durata di questa operazione è variabile e può durare anche molto tempo, in base alla distanza percorsa il precedente viaggio.
- Al termine della compensazione il display indicherà nuovamente velocità Zero.
- Se si riprende il viaggio durante la compensazione il conteggio viene messo in standby per riprendere al prossimo arresto.
- Se si spegne l'ebike durante la compensazione la stessa viene ripresa alla prossima accensione, ma si dà modo al sistema di rilevare il tuning.

E' vivamente consigliato di non spegnere l'ebike durante l'operazione di compensazione: si può lasciare operare e quando la compensazione sarà terminata (display nuovamente a zero) partirà il normale tempo dopo il quale l'ebike si spegnerà da sola.

AGGIORNAMENTI SOFTWARE DELL'EBIKE

Qualsiasi aggiornamento software dell'ebike ne può modificare i sistemi di comunicazione o di funzionamento e può causare malfunzionamenti di Ribelle. Tali malfunzionamenti non vengono riconosciuti dalla garanzia.

Per motivi di necessità si può chiedere a Speedfun se è a conoscenza di aggiornamenti dannosi per il funzionamento di Ribelle. In ogni caso il dispositivo Ribelle va rimosso prima dell'aggiornamento e il suo funzionamento non viene garantito.

RESISTENZA ALL'ACQUA:

Il dispositivo NON è impermeabile e va protetto dall'acqua.

Raccomandiamo di posizionare il dispositivo con l'uscita dei fili verso il basso in modo che l'eventuale colatura d'acqua non venga convogliata verso l'interno del dispositivo! Se ciò non fosse possibile o in caso di dubbio raccomandiamo di usare una ulteriore protezione; per esempio si può inserire il dispositivo all'interno di un "cappuccio" ricavato tagliando un dito di un guanto usa-e-getta con l'apertura verso il basso per lasciare uscire velocemente l'acqua.

Nessuna garanzia viene riconosciuta per danni provocati da acqua.

IMPORTANTE

Una volta installato il dispositivo di sblocco di velocità Speedfun la bicicletta elettrica, superando il limite dei 25 kmH, viene equiparata ad un ciclomotore ed in quanto tale, qualora circoli in luoghi pubblici, necessita dell'omologazione/immatricolazione da parte della Motorizzazione Civile, è soggetta al pagamento del bollo di circolazione e della copertura assicurativa, deve avere la targa, non può circolare sulle piste ciclabili e il conducente ha l'obbligo della guida con patentino e deve usare il casco. Inoltre la guida di una bicicletta a motore equiparata ad un ciclomotore che non osservi le predette disposizioni comporta il sequestro amministrativo del veicolo e sanzioni pecuniarie che variano a seconda dell'infrazione commessa.

Il produttore del sistema di sblocco di velocità SpeedFun declina ogni responsabilità relativa ad eventuali danni provocati alle biciclette a pedalata assistita sulle quali viene montato il dispositivo nonché a danni diretti o indiretti a persone o cose.

Si ricorda che la modifica alla bicicletta invalida la garanzia della casa produttrice.

OPERATION AND GENERAL PRINCIPLES.

SpeedUp REBEL is the speed release device that shows speed and other real data on the Intuvia, Nyon Kiox or Purion display of the Bosch motorized E-Bike.

It is compatible with Bosch engines Gen 2 2014/15/16/17/18/19/20/21, Active, Performance, Performance CX, Gen 3 Active Line + Active Line PLUS and Gen 4 Performance Line CX.

The installation must be made by competent and professional person.

For the proper functioning of the device it is necessary to carry out, before using the ebike, the procedures indicated in the following points of these instructions:

- 1 - Total reset Point 1.0
- 2 - Learning Point 2.(x)

These two points must be executed one after the other, without other functions in between such as moving the bike, turning off, pressing other buttons.

Some of these operations are performed differently depending on the type of display used:



1.0 TOTAL RESET

From the OFF assistance mode, press the key sequence: **walk, minus, walk, 5 time minus, walk**.

The feedback figure 88.8 appears briefly to confirm the operation on the display.

2.0 LEARNING OF THE E-BIKE PARAMETERS

2.1 WITH INTUVIA DISPLAY

Simultaneously press Reset + Info on the Intuvia display until you enter the setting mode, then press the Info button 15 times. To exit the setting mode, press the Reset key for a long time.

2.2 WITH NYON DISPLAY

Simply switch the E-Bike off and on again from the On/Off button on the Nyon display.

NB: With the "personalized pedaling" function enabled (for using the Bosch app from the mobile phone), the speed release don't work

2.3 WITH PURION DISPLAY

From assistance mode OFF press the key sequence: **walk, minus, walk, minus, walk**, with the plus/minus keys set the circumference which is shown in cm and press **walk** to save.

Remember that the circumference range that can be set is between 150 and 249 cm, for wheels from 20 "to 29".

2.4 WITH KIOX DISPLAY

From service mode OFF: enter the "Settings" menu of Kiox and insert or change the wheel circumference by only 1 mm then confirm with the "selection" key

2.5 COBI and COBI SMARTPHONE HUB

Ribelle is compatible with Cobi and Cobi Smartphone Hub displays but from these displays it is only possible to activate and deactivate the speed release. All other functions or settings must be done with one of the other Bosch displays.

Speed release activation and deactivation: press the **walk** key 6 times.

3.0 ACTIVATION AND DEACTIVATION OF SPEED UNLOCKING.

From any of the assistance modes, press the key sequence: **minus , plus , minus, plus**

A battery level animation appears briefly on the display. Battery fill sequence means unlocked speed. Battery drain sequence means locked speed as in original at 25kmH.

5.0 VIEW OF RIBELLE'S FIRMWARE VERSION

From assistance mode OFF press the key sequence: **walk, minus, walk, walk**. The firmware version appears on the display briefly.

6.0 MANUAL SETTING OF THE WHEEL CIRCUMFERENCE

It is possible to manually set the wheel circumference to allow a precise counting of distances and speed if the Bosch system is calibrated inaccurately.

From assistance mode OFF press the key sequence: **walk, minus, walk, minus, walk**, with the plus/minus keys enter the desired circumference (in cm) and press **walk** to save.

7.0 TORQUE LEVEL SETTING (only for Ribelle PLUS VERSION)

It is possible to choose one of the three settings proposed by speedfun which allow to obtain sometimes very important optimizations on the engine response. The type of setting responds differently from bike to bike depending on the mode of use and the software version of the motor and battery inserted in the ebike itself: in certain ebikes, better results are obtained with one level rather than another, and in some ebikes the result is not very appreciable.

From assistance mode OFF press the key sequence: **walk, minus, walk, minus, minus, walk**, with the plus/minus keys select the desired torque level (from 1-3) and press walk to save. The default level is nr. 1.

If you are unable to enter and modify this parameter, it means that your Ribelle is not of the PLUS version.

8.0 SPEED LIMITATION (only for Ribelle PLUS VERSION)

It is possible to set the maximum speed limitation value in steps of 5 kmH, upon reaching which the motor assistance will cut off or, by setting it to 99, the maximum speed will be unlimited.

From assistance mode OFF press the key sequence: **walk, minus, walk, minus, minus, minus, walk**, with the plus/minus keys set the desired maximum speed and press **walk** to save.

If you are unable to enter and modify this parameter, it means that your Ribelle is not of the PLUS version.

The default setting is 99 (maximum speed without limit).

9.0 STATUS PASSWORD (only for Rebel PLUS VERSION)

It is possible to activate the password request to discourage theft. Each time the ebike is turned on, a 15 "countdown will start during which you can enter the 5-letter password; if the password is not entered or entered incorrectly, the bicycle will switch off. The unique password is printed on a white label attached to the rebel harness; it is made up of 3 letters which correspond to 3 keys: **W = Walk, P = Plus, M = Minus**.

From assistance mode OFF press the key sequence: **walk, minus, walk, minus, minus, minus, minus, walk**, with the plus/minus keys move to 55 ENABLED or 44 DISABLED, press **walk** to save. If you pass from Disabled to Enabled, you must enter the password with a timeout of 15 " to save the setting.

If you are unable to enter and modify this parameter, it means that your Ribelle is not of the PLUS version.

The default setting is Disabled.

10.0 LEARNING OF THE WHEEL CIRCUMFERENCE INSERTED IN THE MOTOR.

To make Ribelle learn the circumference inserted in the motor, proceed as follows:

From assistance mode OFF and speed release DISABLED type the key sequence: **walk, minus, walk, minus, minus, minus, minus, minus, minus, walk**, the display shows the figure 1.0, get on the ebike and travel one km approximately after which the digit 0.0 will be indicated to indicate it is necessary to stop. Once the measurement is complete, the display will show the number 33.0.

If the speed release is not deactivated, the display will show 0.0 to indicate that it does not accept the procedure.

11.0 TRIP COUNTER DISPLAY AND RESET

Ribelle is equipped with its own resettable distance counter (trip) that stores distances up to 99.9 km. When the maximum limit is reached, the counter resumes counting from 0.

To view the counter, enter the following sequence from assistance mode OFF: **walk, minus, walk, minus, minus, minus, minus, minus, minus, minus, walk**. To reset the counter, press **walk** once again during the display.

12.0 VIEWING AND RESET AVERAGE SPEED

Ribelle is equipped with its own average speed calculator (avg) which works by excluding breaks and stops from the calculations.

To view the calculator, enter the following sequence from assistance mode OFF: **walk, minus, walk, minus, minus, minus, minus, minus, minus, minus, walk**. To reset the counter, press **walk** once again during the display

13.0 DISPLAY AND RESET MAXIMUM SPEED

Ribelle is equipped with a memory system for the maximum speed reached (max speed).

To display the maximum speed, the following sequence must be entered from assistance mode OFF: **walk, minus, walk, minus, minus, minus, minus, minus, minus, minus, minus, walk**. To reset the counter, press **walk** once again during the display

14.0 DIAGNOSTIC MODE

To connect the Bosch diagnosis to the ebike, Ribelle must be set in DIAGNOSIS mode so that it is completely transparent and not detected.

To set Rebel in Diagnosis mode, the following sequence must be entered from assistance mode OFF: **walk, minus, walk, minus, minus, minus, minus, minus, minus, minus, minus, minus, walk**. The number 66.6 appears on the display to indicate that the Diagnosis mode has been activated.

To exit the diagnosis mode, press the key sequence: **walk, minus, walk, minus, minus, minus, minus, minus, minus**.

Wait for the Ribelle software version to appear to indicate that you have exited the Diagnosis mode.

IMPORTANT INFORMATION:

Ribelle is equipped with a compensation function for bypassing the Bosch antituning system.

- At each stop of the ebike an important compensation operation is performed during which the display indicates a countdown that repeats 3,2,1 - 3,2,1 - 3,2,1 etc ...
- The duration of this operation is variable and can take a long time, depending on the distance traveled on the previous trip.
- At the end of the compensation the display will show Zero speed again.
- If the trip is resumed during compensation, the count is put on standby to resume at the next stop.
- If the ebike is turned off during compensation, it is resumed at the next restart, but the system is allowed to detect the tuning.

It is strongly recommended not to turn off the ebike during the compensation operation: it can be left to operate and when the compensation is finished (display back to zero) the normal time will start after which the ebike will turn off by itself.

SOFTWARE UPDATES OF THE EBIKE

Any software update of the ebike can modify its communication or operating systems and can cause Ribelle malfunctions. Such malfunctions are not recognized by the warranty.

For reasons of necessity, you can ask Speedfun if it is aware of updates that are harmful to Ribelle's operation.

In any case, the Rebel device must be removed before the update and its operation is not guaranteed.

WATER RESISTENCE:

The device is NOT waterproof and must be protected from water.

We recommend to place the device with the wire exit downwards so that any water leaking is not conveyed towards the inside of the black rubber! If this is not possible or in case of doubt, we recommend using an additional protection; for example you can insert the device inside a "hood" obtained by cutting a one-way glove's finger with the opening downwards to let the water out quickly.

No warranty is re-established for damage caused by water.

IMPORTANT

Once the SpeedFun speed unlocking device has been installed, the electric bicycle, exceeding the 25 kmH limit, is compared to a moped and as such, if it circulates in public places, needs the approval / registration, is subject to payment of the road tax and insurance coverage, must have the plate, can not circulate on the bike paths and the driver has the obligation of driving with license and must use the helmet. Furthermore, the driving of a motorized bicycle equivalent to a moped that does not comply with the aforementioned provisions involves the administrative seizure of the vehicle and pecuniary penalties that vary depending on the offense committed.

The SpeedFun release system manufacturer declines any responsibility for any damage caused to the pedal assisted bicycles on which the device is mounted as well as to direct or indirect damage to people or property.

Please note that the modification to the bicycle invalidates the manufacturer's warranty.

FONCTIONNEMENT ET PRINCIPES GÉNÉRAUX.

SpeedUp RIBELLE est le déclencheur de vitesse qui affiche la vitesse et d'autres chiffres réelles sur l'écran Intuvia, Nyon, Kiox ou Purion du E-Bike motorisé Bosch.

Il est compatible avec les moteurs Bosch Gen 2 2014/15/16/17/18/19/20/21, Active, Performance, Performance CX, Gen 3 Active Line + Active Line PLUS, Gen 4 Performance CX.

L'installation doit être effectuée par du personnel compétent et professionnel.

Pour le bon fonctionnement de l'appareil, il est nécessaire d'effectuer, avant d'utiliser le vélo électrique, les procédures indiquées dans les points suivants de cette notice :

1 - Point de réinitialisation totale 1.0

2 - Point d'apprentissage 2. (x)

Ces deux étapes doivent être effectuées l'une après l'autre, sans aucune autre fonction comme déplacer le vélo, éteindre ou appuyer sur d'autres boutons.

Certaines de ces opérations sont effectuées différemment selon le type d'affichage utilisé.



1.0 RÉINITIALISATION TOTALE

Depuis le mode assistance OFF, appuyez sur la séquence de touches : walk, moins, walk, 5 fois moins, walk.

Pour confirmer l'opération, le chiffre de retour 88.8 apparaît brièvement sur l'écran.

2.0 APPRENTISSAGE DES PARAMÈTRES DU VÉLO ÉLECTRIQUE

2.1 AVEC ÉCRAN INTUVIA

Appuyez simultanément sur les touches de l'écran Intuvia Reset + Info jusqu'à ce que vous accédez au mode de paramétrage, puis appuyez 15 fois sur la touche Info. Pour quitter le mode de paramétrage, appuyez longuement sur la touche Reset.

2.2 AVEC ÉCRAN NYON

Éteignez et rallumez simplement l'E-Bike à l'aide du bouton On/Off sur l'écran Nyon.

NB : Avec la fonction "pédalage personnalisé" active (pour utiliser l'appli Bosch depuis le téléphone portable), le déblocage de vitesse ne fonctionne pas

2.3 AVEC ÉCRAN PURION

Depuis le mode assistance OFF, appuyez sur la séquence de touches : walk, moins, walk, moins, walk, avec les touches plus/moins, réglez la circonférence qui s'affiche en cm et appuyez sur walk pour enregistrer.

La plage de circonférence qui peut être réglée est comprise entre 150 et 249 cm, pour des roues de 20" à 29".

2.4 AVEC ÉCRAN KIOX

A partir du mode assistance OFF : entrez dans le menu "Paramètres" de Kiox et entrez ou modifiez la circonférence de la roue même de 1 mm seulement puis validez avec la touche "select"

2.5 AVEC COBI et COBI SMARTPHONE HUB

Ribelle est compatible avec les écrans Cobi et Cobi Smartphone Hub mais à partir de ces écrans, il est uniquement possible d'activer et de désactiver le déclencheur rapide. Toutes les autres fonctions ou réglages doivent être effectués avec l'un des autres écrans Bosch. Activation et désactivation du relâchement de la vitesse : appuyez 6 fois sur la touche marche.

3.0 ACTIVATION ET DÉSACTIVATION DU RELÂCHEMENT DE VITESSE.

À partir de l'un des modes d'assistance actifs, tapez la séquence de touches : Moins, Plus, Moins, Plus

Une animation de niveau de batterie apparaît brièvement à l'écran. La séquence de remplissage de la batterie signifie la vitesse déverrouillée. La séquence de vidange de la batterie signifie la vitesse verrouillée comme dans l'original à 25 kmH.

5.0 AFFICHAGE DE LA VERSION DU FIRMWARE de Ribelle

Depuis le mode assistance OFF appuyez sur la séquence de touches : walk, moins, walk, walk

La version du firmware apparaît brièvement sur l'écran (par exemple 22.2 ou autre)

6.0 RÉGLAGE MANUEL DE LA CIRCONFÉRENCE DES ROUES

Il est possible de régler manuellement la circonférence de la roue pour permettre un comptage précis des distances et de la vitesse si le système Bosch est calibré de manière imprécise.

Depuis le mode assistance OFF appuyez sur la séquence de touches : walk, moins, walk, moins, walk, avec les touches plus/moins entrez la circonférence souhaitée (en cm) et appuyez sur walk pour enregistrer.

7.0 RÉGLAGE DU NIVEAU DE COUPLE (uniquement pour la VERSION Ribelle PLUS)

Il est possible de choisir un des trois réglages proposés par speedfun qui permettent d'obtenir des optimisations parfois très importantes sur la réponse du moteur. Le type de réglage réagit différemment d'un vélo à l'autre en fonction du mode d'utilisation et de la version du logiciel du moteur et de la batterie insérés dans le vélo électrique lui-même : dans certains vélos électriques, de meilleurs résultats sont obtenus avec un niveau plutôt qu'un autre, et dans certains vélos électriques le résultat n'est pas très appréciable.

Depuis le mode assistance OFF, appuyez sur la séquence de touches : walk, moins, walk, moins, moins, walk, avec les touches plus/moins sélectionnez le niveau de couple souhaité (de 1-3) et appuyez sur walk pour enregistrer. Le niveau par défaut est nr. 1

Si vous n'arrivez pas à saisir et modifier ce paramètre, cela signifie que votre Ribelle n'est pas de la version PLUS.

8.0 LIMITATION DE VITESSE (uniquement pour la VERSION Ribelle PLUS)

Il est possible de régler la valeur de limitation de vitesse maximale par pas de 5 kmH, à laquelle l'assistance moteur se coupera ou, en la réglant à 99, la vitesse maximale sera illimitée.

Depuis le mode assistance OFF appuyez sur la séquence de touches : walk, moins, walk, moins, moins, moins, walk, avec les touches plus/moins régler la vitesse maximale souhaitée et appuyer sur walk pour enregistrer.

Si vous n'arrivez pas à saisir et modifier ce paramètre, cela signifie que votre Ribelle n'est pas de la version PLUS.

Le réglage par défaut est 99 (vitesse maximale sans limite)

9.0 STATUT MOT DE PASSE - ANTIVOL (uniquement pour la VERSION Ribelle PLUS)

Il est possible d'activer la demande de mot de passe pour décourager le vol. Chaque fois que l'ebike est allumé, un compte à rebours de 15" démarre au cours duquel vous pouvez saisir le mot de passe à 5 caractères ; si le mot de passe n'est pas saisi ou saisi de manière incorrecte, le vélo s'éteindra. Le mot de passe unique est imprimé sur une étiquette blanche attachée au Ribelle ; il est composé de 3 lettres qui correspondent à 3 touches : W = Walk, P = Plus, M = Moins.

Depuis le mode d'assistance OFF appuyer sur la séquence de touches : walk, moins, walk, moins, moins, moins, moins, walk, avec les touches plus/moins passer à 55 ACTIVÉ ou 44 DÉSACTIVÉ, appuyer sur walk pour enregistrer. Si vous passez de Activé à Désactivé, vous devez saisir le mot de passe avec un timeout de 15" pour enregistrer le réglage.

Si vous n'arrivez pas à saisir et modifier ce paramètre, cela signifie que votre Ribelle n'est pas de la version PLUS.

Le paramètre par défaut est Désactivé.

10.0 APPRENTISSAGE DE LA CIRCONFÉRENCE DE LA ROUE INSÉRÉE DANS LE MOTEUR.

Pour faire apprendre à Ribelle la circonférence insérée dans le moteur, procédez comme suit :

À partir du mode d'assistance OFF et du relâchement de la vitesse DÉSACTIVÉ, tapez la séquence de touches : Walk, moins, walk, moins, moins, moins, moins, moins, moins, walk, l'écran affiche le chiffre 1.0, montez sur le vélo électrique et roulez environ un km après lequel le chiffre 0.0 sera indiqué pour indiquer que vous devez vous arrêter. Une fois la mesure terminée, l'écran affichera le nombre 33.0 pendant quelques secondes.

Si le déclencheur de vitesse n'est pas désactivé, l'écran affichera 0.0 pour indiquer qu'il n'accepte pas la procédure.

11.0 AFFICHAGE ET REINITIALISATION DU COMPTEUR DE VOYAGES

Ribelle est équipé de son propre compteur de trajets réinitialisable qui mémorise des distances allant jusqu'à 99,9 km. Lorsque la limite maximale est atteinte, le compteur recommence à compter à partir de 0.

Pour afficher le compteur, entrez la séquence suivante à partir du mode d'assistance OFF : Walk, moins, walk, moins, moins, moins, moins, moins, moins, moins, walk. Pour remettre le compteur à zéro, appuyez à nouveau sur walk pendant l'affichage.

12.0 AFFICHAGE ET RÉINITIALISATION DE LA VITESSE MOYENNE

Ribelle est équipé de son propre calculateur de vitesse moyenne (avg) qui fonctionne en excluant les pauses et les arrêts des calculs.

Pour afficher la calculatrice, la séquence suivante doit être saisie à partir du mode d'assistance OFF : walk, moins, walk, moins, moins, moins, moins, moins, moins, moins, walk. Pour remettre le compteur à zéro, appuyez à nouveau sur walk pendant l'affichage

13.0 AFFICHAGE ET REINITIALISATION DE LA VITESSE MAXIMALE

Ribelle est équipé d'un système de mémorisation de la vitesse maximale atteinte (vitesse max).

Pour afficher la vitesse maximale, entrez la séquence suivante à partir du mode d'assistance OFF : walk, moins, walk, moins, moins, moins, moins, moins, moins, moins, walk. Pour remettre le compteur à zéro, appuyez à nouveau sur marche pendant l'affichage

14.0 MODE DIAGNOSTIC

Pour connecter le diagnostic Bosch au vélo électrique, Ribelle doit être réglé en mode DIAGNOSTIC afin qu'il soit complètement transparent et non détecté.

Pour régler Rebel en mode Diagnostic, la séquence suivante doit être entrée à partir du mode d'assistance OFF: walk, moins, walk, moins, moins, moins, moins, moins, moins, moins, moins, (menu 6.0) walk. Le chiffre 66.6 apparaît à l'écran pour indiquer que le mode Diagnostic a été activé.

Pour quitter le mode diagnostic, appuyez sur la séquence de touches : walk, moins, walk, moins, moins, moins, moins, moins, moins, moins.

Attendez que la version du logiciel Ribelle apparaisse pour indiquer que vous avez quitté le mode Diagnostic.

INFORMATION IMPORTANT

Ribelle est équipé d'une fonction de compensation pour contourner le système antituning Bosch.

- A chaque arrêt du vélo électrique, une importante opération de compensation est effectuée au cours de laquelle l'afficheur indique un compte à rebours qui se répète 3,2,1 - 3,2,1 - 3,2,1 etc...
- La durée de cette opération est variable et peut être longue, selon la distance parcourue lors du trajet précédent.
- À la fin de la compensation, l'écran affichera à nouveau la vitesse zéro.
- Si le trajet est repris pendant la compensation, le comptage est mis en attente pour reprendre à l'arrêt suivant.
- Si le vélo électrique est éteint pendant la compensation, il est repris au prochain démarrage, mais le système est autorisé à détecter le réglage.

Il est fortement déconseillé d'éteindre le ebike pendant l'opération de compensation: il peut être laissé fonctionner et lorsque la compensation est terminée (affichage remis à zéro) le temps normal commencera après lequel le ebike s'éteindra tout seul.

MISES À JOUR DU LOGICIEL EBIKE

Toute mise à jour logicielle du vélo électrique peut modifier ses systèmes de communication ou d'exploitation et peut provoquer des dysfonctionnements de Ribelle. De tels dysfonctionnements ne sont pas reconnus par la garantie.

Pour des raisons de nécessité, vous pouvez demander à Speedfun s'il a connaissance de mises à jour nuisibles au fonctionnement de Ribelle.

Dans tous les cas, l'appareil Rebel doit être retiré avant la mise à jour et son fonctionnement n'est pas garanti.

RÉSISTANCE À L'EAU:

L'appareil n'est PAS étanche et doit être protégé de l'eau.

Nous vous recommandons de positionner l'appareil avec la sortie de fil vers le bas afin que toute fuite d'eau ne soit pas véhiculée vers l'intérieur de l'appareil ! Si cela n'est pas possible ou en cas de doute, nous vous recommandons d'utiliser une protection supplémentaire ; par exemple le dispositif peut être inséré à l'intérieur d'une « cagoule » obtenue en coupant un doigt d'un gant jetable avec l'ouverture vers le bas pour laisser sortir l'eau rapidement.

Aucune garantie n'est reconnue pour les dégâts d'eau.

IMPORTANT

Une fois le dispositif de déclenchement de vitesse Speedfun installé, le vélo électrique, dépassant la limite de 25 km/h, est assimilé à un cyclomoteur et à ce titre, s'il circule dans les lieux publics, il nécessite un agrément/enregistrement par la Motorisation Civile. Paiement de la taxe de circulation et couverture d'assurance, il doit avoir une plaque d'immatriculation, ne peut pas circuler sur les pistes cyclables et le conducteur est obligé de conduire avec un permis et doit porter un casque. Par ailleurs, la conduite d'un vélo à moteur équivalent à un cyclomoteur non conforme aux dispositions précitées entraîne la saisie administrative du véhicule et des sanctions pécuniaires qui varient selon l'infraction commise.

Le fabricant du système de libération de vitesse SpeedFun décline toute responsabilité pour tout dommage causé aux vélos à pédales assistés sur lesquels l'appareil est monté ainsi que pour les dommages directs ou indirects aux personnes ou aux choses.

Veuillez noter que la modification du vélo annule la garantie du fabricant.

Selezionare assistenza

OFF
↓
WALK
↓
MINUS
↓
WALK

		SCHEMA NAVIGAZIONE MENU: - RIBELLE BOSCH - RIBELLE BOSCH Plus (in rosso)			
menu 1.0	WALK	Visualizza Versione SW di Ribelle			
↓ M/P ↑					
menu 1.5	WALK	Visualizza cm. Circonferenza ruota	PLUS MINUS	Modifica Circonf. ruota. Cm 1,0 di risoluzione	WALK SALVA
↓ M/P ↑					
menu 2.0	WALK *	Visualizza Liv. di Coppia 1-3	PLUS MINUS	Modifica da 1 a 3 e viceversa il livello di coppia	WALK SALVA
↓ M/P ↑					
menu 2.5	WALK *	Visualizza velocità di limitazione	PLUS MINUS	Modifica da 99 (no limits) a 25 a passi di 5 kmH	WALK SALVA
↓ M/P ↑					
menu 3.0	WALK *	Visualizza stato Passwd	PLUS MINUS	55.0 abilitata 44.0 disabilitata e viceversa	WALK SALVA NB: Se da disabilitata si passa ad abilitata occorre digitare la password con timeout di 15" per salvare l'impostazione.
↓ M/P ↑					
Menu 3.5	WALK	Reset Totale Visualizza 88.8			
↓ M/P ↑					
menu 4.0	WALK	Avvia la procedura di misura circonferenza ruota (con sblocco disattivato). Visualizza 1.0 fino a che non si è percorso 1Km circa, dopodiché visualizza 0 ad indicare che bisogna fermarsi. A misura effettuata mostra 33.0 per qualche secondo. Se il blocco è attivato mostra 0 ad indicare che non accetta la procedura			
↓ M/P ↑					
menu 4.5	WALK	Visualizza Km parziali	WALK	AZZERAMENTO	
↓ M/P ↑					
menu 5.0	WALK	Visualizza velocità media	WALK	AZZERAMENTO	
↓ M/P ↑					
menu 5.5	WALK	Visualizza velocità max	WALK	AZZERAMENTO	
↓ M/P ↑					
menu 6.0	WALK	Modalità DIAGNOSI Visualizza 66.6		Per uscire dalla modalità Diagnosi settare livello di assistenza su OFF e premere: WALK MINUS WALK e sei volte MINUS. Attendere visualizzazione versione software a conferma dell'uscita dalla modalità Diagnosi.	

* ESCE nella versione base

W = Walk
P = Più/Plus
M = Meno/Minus

USA SEMPRE IL CASCO!!!!

Date le velocità raggiungibili con la bicicletta grazie a questo dispositivo si consiglia vivamente l'utilizzo di un casco protettivo.



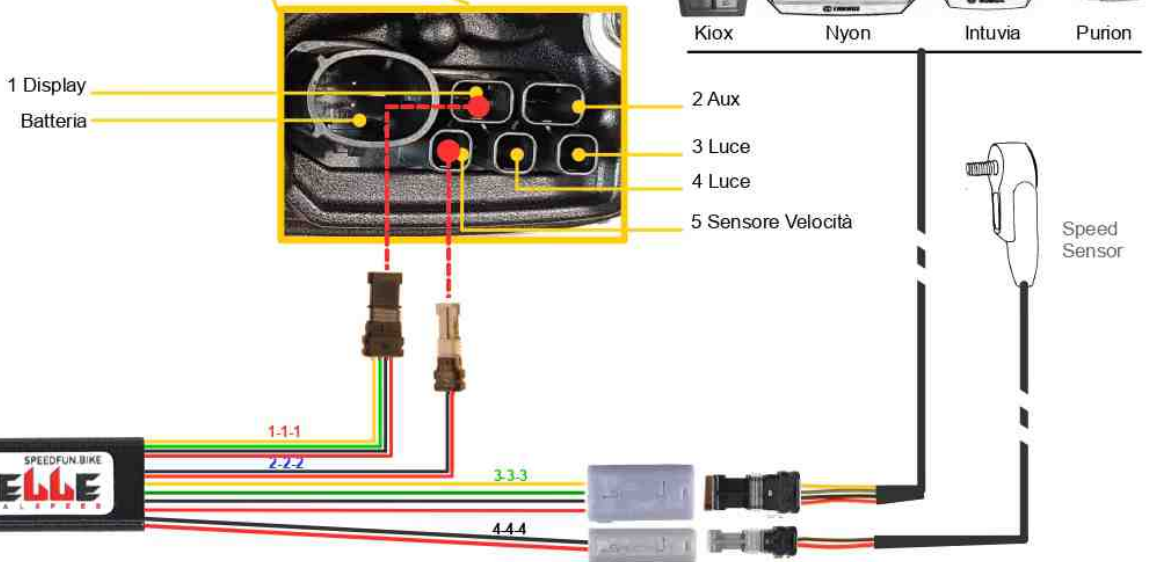
SCHEMA CONNESSIONI

WIRING DIAGRAM

BOSCH CX Gen. 4



Vista Lato Sinistro
Left Side View



ATTENZIONE:
Una errata connessione può danneggiare il tuo Ribelle e/o l'elettronica dell'e-bike

ATTENTION:
A wrong connection could damage your Ribelle and/or the electronic of your e-bike

- 1-1-1** = Cavo a 4 poli con connettore NERO da connettere nel motore (Pos. 1)
4 pole cable with Black connector to be connected into the motor (Pos. 1)
- 2-2-2** = Cavo a 2 poli con connettore GRIGIO da connettere nel motore (Pos. 5)
2 pole cable with Gray connector to be connected into the motor (Pos. 5)
- 3-3-3** = Cavo a 4 poli con connettore maschio da connettere con il cavo display *
4 pole cable with male connector to be connected with the display cable *
- 4-4-4** = Cavo a 2 poli con connettore maschio da connettere con il cavo del sensore velocità
2 pole cable with male connector to be connected with the speed sensor cable *

* Entrambi le connessioni devono essere fatte in modo che i colori dei fili corrispondano

* Both connections must be mounted such that the wire colours line correspond!

Rosso con Rosso, Nero con Nero, Verde con Verde, Giallo con Giallo

Rispettare i Colori!!



Coprire con le apposite guaine e termorestringere



IL DISPOSITIVO NON E' STAGNO
Evitare qualsiasi contatto con l'acqua !!

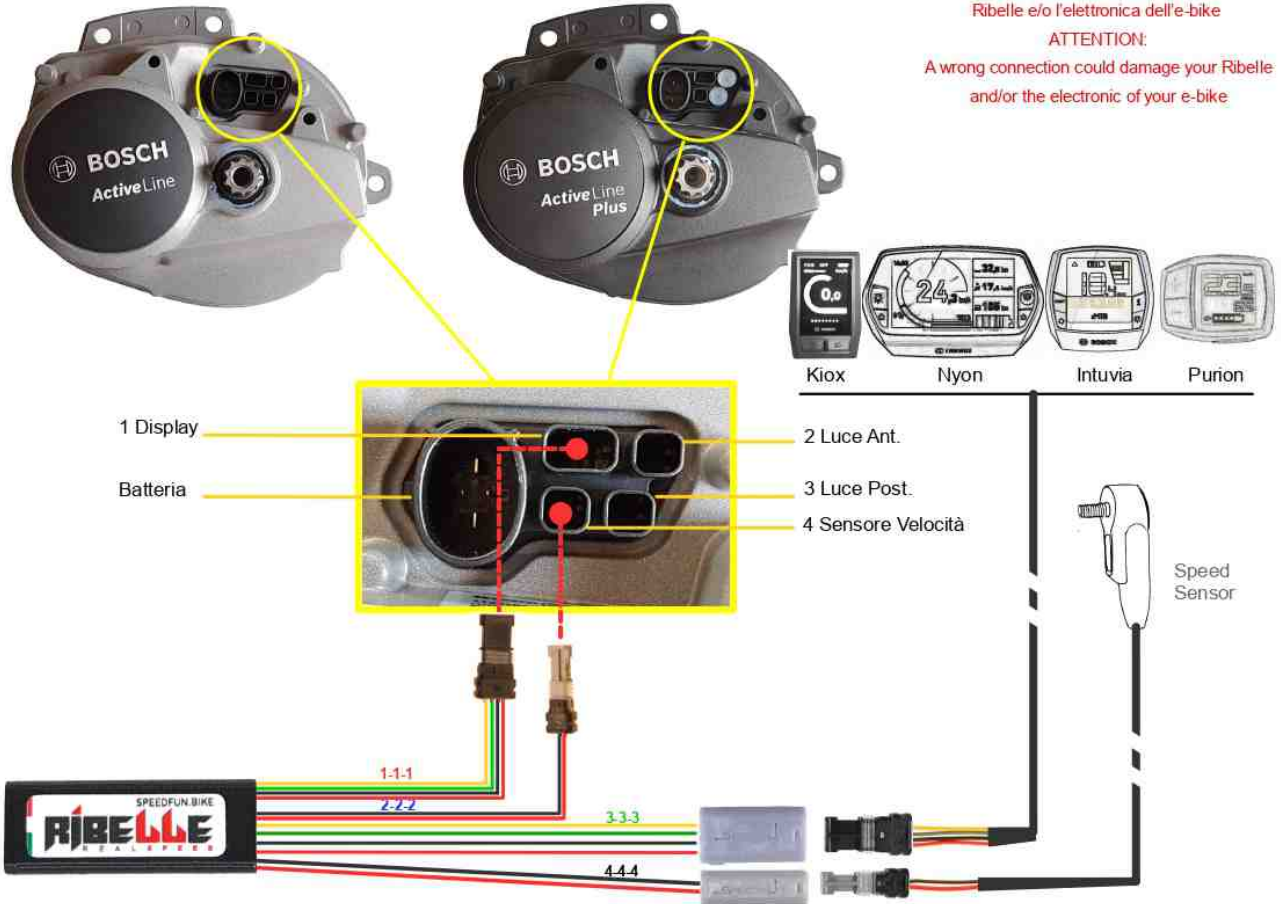
NON ESERCITARE PRESSIONE sul
dispositivo chiudendo il Carter Motore !!

Bosch Active Line BDU310
Grey Color – Mod. Year 2018

Bosch Active Line PLUS BDU350
Black Color – Mod. Year 2018

ATTENZIONE:
Una errata connessione può danneggiare il tuo Ribelle e/o l'elettronica dell'e-bike

ATTENTION:
A wrong connection could damage your Ribelle and/or the electronic of your e-bike



- 1-1-1** = Cavo a 4 poli con connettore NERO da connettere nel motore (Pos. 1)
4 pole cable with Black connector to be connected into the motor (Pos. 1)
- 2-2-2** = Cavo a 2 poli con connettore GRIGIO da connettere nel motore (Pos. 4)
2 pole cable with Gray connector to be connected into the motor (Pos. 4)
- 3-3-3** = Cavo a 4 poli con connettore maschio da connettere con il cavo display *
4 pole cable with male connector to be connected with the display cable *
- 4-4-4** = Cavo a 2 poli con connettore maschio da connettere con il cavo del sensore velocità *
2 pole cable with male connector to be connected with the speed sensor cable *

* **Entrambi le connessioni devono essere fatte in modo che i colori dei fili corrispondano!!**

* **Both connections must be mounted such that the wire colours line correspond!**

Rosso con Rosso, Nero con Nero, Verde con Verde, Giallo con Giallo

Rispettare i Colori!!



Coprire con le apposite guaine e termorestringere



IL DISPOSITIVO NON E' STAGNO
Evitare qualsiasi contatto con l'acqua !!

NON ESERCITARE PRESSIONE sul dispositivo chiudendo il Carter Motore !!

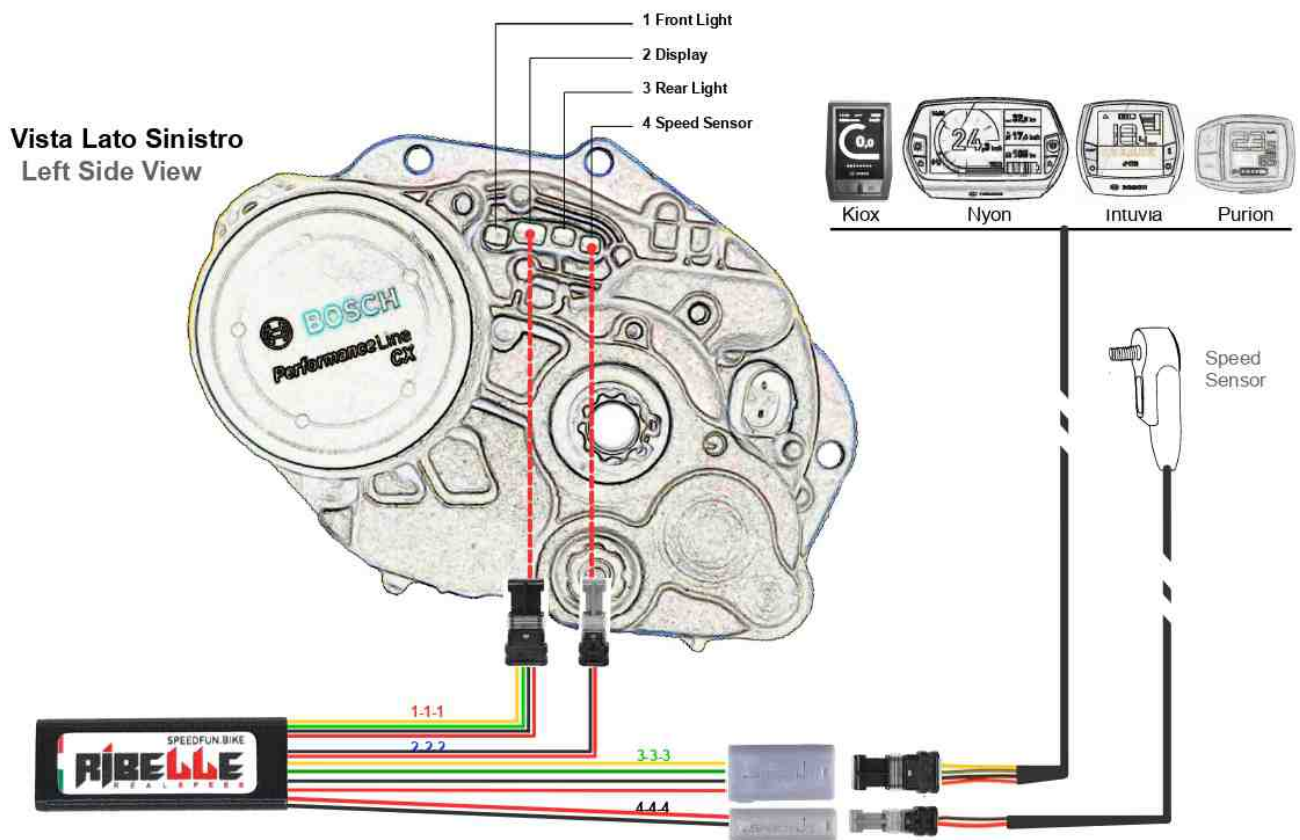
SCHEMA CONNESSIONI WIRING DIAGRAM

Bosch GEN 2 Model Year 2014 **Active Line BDU250C/255C**

Performance Line Cruise

Performance Line CX

ATTENZIONE: Una errata connessione può danneggiare il tuo Ribelle e/o l'elettronica dell'e-bike
ATTENTION: A wrong connection could damage your Ribelle and/or the electronics of your e-bike



- 1-1-1 = Cavo a 4 poli con connettore NERO da connettere nel motore (Pos. 2)
4 pole cable with Black connector to be connected into the motor (Pos. 2)
- 2-2-2 = Cavo a 2 poli con connettore GRIGIO da connettere nel motore (Pos. 4)
2 pole cable with Gray connector to be connected into the motor (Pos. 4)
- 3-3-3 = Cavo a 4 poli con connettore maschio da connettere con il cavo display *
4 pole cable with male connector to be connected with the display cable*
- 4-4-4 = Cavo a 2 poli con connettore maschio da connettere con il cavo del sensore velocità *
2 pole cable with male connector to be connected with the speed sensor cable *

* Entrambi le connessioni devono essere fatte in modo che i colori dei fili corrispondano!!
* Both connections must be mounted such that the wire colours line correspond!
Rosso con Rosso, Nero con Nero, Verde con Verde, Giallo con Giallo

Rispettare i Colori!!



Coprire con le apposite guaine e termorestringere



IL DISPOSITIVO NON E' STAGNO
Evitare qualsiasi contatto con l'acqua !!

NON ESERCITARE PRESSIONE sul
dispositivo chiudendo il Carter Motore !!